



ประกาศองค์การบริหารส่วนตำบลควนขนุน  
เรื่อง แผนอัตรากำลัง ๓ ปี ประจำปีงบประมาณ พ.ศ. ๒๕๖๔ - ๒๕๖๖  
(ฉบับปรับปรุง ครั้งที่ ๑)  
\*\*\*\*\*

ตามที่องค์การบริหารส่วนตำบลควนขนุน อำเภอเขาชัยสน จังหวัดพัทลุง ได้เสนอขอความเห็นชอบต่อคณะกรรมการพนักงานส่วนตำบลจังหวัดพัทลุง (ก.อบต.จังหวัดพัทลุง) ในการจัดทำแผนอัตรากำลัง ๓ ปี ประจำปีงบประมาณ พ.ศ. ๒๕๖๔ - ๒๕๖๖ (ฉบับปรับปรุง ครั้งที่ ๑) นั้น

บัดนี้ คณะกรรมการพนักงานส่วนตำบลจังหวัดพัทลุง (ก.อบต.จังหวัดพัทลุง) ในการประชุมครั้งที่ ๔/๒๕๖๔ เมื่อวันที่ ๒๒ เมษายน ๒๕๖๔ ได้ให้ความเห็นชอบแผนอัตรากำลัง ๓ ปี ประจำปีงบประมาณ พ.ศ. ๒๕๖๔ - ๒๕๖๖ (ฉบับปรับปรุง ครั้งที่ ๑) ขององค์การบริหารส่วนตำบลควนขนุน แล้วนั้น

ฉะนั้น จึงอาศัยอำนาจตามความในข้อ ๑๘ ของประกาศคณะกรรมการพนักงานส่วนตำบลจังหวัดพัทลุง เรื่อง หลักเกณฑ์และเงื่อนไขเกี่ยวกับการบริหารงานบุคคลขององค์การบริหารส่วนตำบล ประกอบกับมติคณะกรรมการพนักงานส่วนตำบลจังหวัดพัทลุง ในการประชุมครั้งที่ ๔/๒๕๖๔ เมื่อวันที่ ๒๒ เมษายน ๒๕๖๔ องค์การบริหารส่วนตำบลควนขนุน จึงประกาศใช้แผนอัตรากำลัง ๓ ปี ประจำปีงบประมาณ พ.ศ. ๒๕๖๔ - ๒๕๖๖ (ฉบับปรับปรุง ครั้งที่ ๑)

จึงประกาศให้ทราบโดยทั่วกัน

ประกาศ ณ วันที่ ๓๐ เดือน เมษายน พ.ศ. ๒๕๖๔

(นายวินัย มุสิกะเจริญ)

นายกองค์การบริหารส่วนตำบลควนขนุน



# แผนอัตรากำลัง ๓ ปี

ของ

องค์การบริหารส่วนตำบลควนขนุน  
อำเภอเขาชัยสน จังหวัดพัทลุง

ประจำปีงบประมาณ พ.ศ. ๒๕๖๔ - ๒๕๖๖  
(ฉบับปรับปรุง ครั้งที่ ๑)

## คำนำ

องค์การบริหารส่วนตำบลควนขนุน ได้มีการจัดทำแผนอัตรากำลัง ๓ ปี โดยมีโครงสร้าง การแบ่งงานและระบบงานที่เหมาะสมไม่ซ้ำซ้อน มีการกำหนดตำแหน่ง การจัดอัตรากำลัง โครงสร้างให้เหมาะสม กับอำนาจหน้าที่ขององค์การบริหารส่วนตำบล ตามพระราชบัญญัติสภาตำบลและองค์การบริหารส่วนตำบล พ.ศ. ๒๕๓๗ และตามพระราชบัญญัติกำหนดแผนและขั้นตอนการกระจายอำนาจให้องค์กรปกครองส่วนท้องถิ่น พ.ศ. ๒๕๔๒ และเพื่อให้คณะกรรมการพนักงานส่วนตำบล (ก.อบต.จังหวัด) ตรวจสอบการกำหนดตำแหน่งและการใช้ตำแหน่งพนักงานส่วนตำบลให้เหมาะสม ทั้งยังใช้เป็นแนวทางในการดำเนินการวางแผนการใช้อัตรากำลัง การพัฒนาบุคลากรขององค์การบริหารส่วนตำบลควนขนุน ให้เหมาะสมอีกด้วย

องค์การบริหารส่วนตำบลควนขนุน จึงได้มีการวางแผนอัตรากำลัง ใช้ประกอบในการจัดสรรงบประมาณและบรรจุแต่งตั้งพนักงานส่วนตำบล เพื่อให้การบริหารงานขององค์การบริหารส่วนตำบลให้เกิดประโยชน์ต่อประชาชน เกิดผลสัมฤทธิ์ต่อภารกิจตามอำนาจหน้าที่ มีประสิทธิภาพ มีความคุ้มค่า สามารถลดขั้นตอนการปฏิบัติงาน และมีการลดภารกิจและยุบเลิกตำแหน่งว่าง เพื่อให้การปฏิบัติภารกิจสามารถตอบสนองความต้องการของประชาชนได้เป็นอย่างดี

องค์การบริหารส่วนตำบลควนขนุน

## สารบัญ

เรื่อง	หน้า
๑. หลักการและเหตุผล	๑
๒. วัตถุประสงค์	๒
๓. กรอบแนวคิดในการจัดทำแผนอัตรากำลัง ๓ ปี	๒
๔. สภาพปัญหา ความต้องการของประชาชนในเขตพื้นที่องค์การบริหารส่วนตำบล	๕
๕. ภารกิจ อำนาจหน้าที่ขององค์การบริหารส่วนตำบล	๑๐
๖. ภารกิจหลักและภารกิจรอง ที่องค์การบริหารส่วนตำบลจะดำเนินการ	๓๐
๗. สรุปปัญหาและแนวทางในการกำหนดโครงสร้างส่วนราชการและกรอบอัตรากำลัง	๓๑
๘. โครงสร้างการกำหนดส่วนราชการ	๓๑
๙. ภาระค่าใช้จ่ายเกี่ยวกับเงินเดือนและประโยชน์ตอบแทนอื่น	๗๔
๑๐. แผนภูมิโครงสร้างการแบ่งส่วนราชการตามแผนอัตรากำลัง ๓ ปี	๗๘
๑๑. บัญชีแสดงจัดคนลงสู่ตำแหน่งและการกำหนดเลขที่ตำแหน่งในส่วนราชการ	๗๙
๑๒. แนวทางการพัฒนาพนักงานส่วนตำบล	๘๕
๑๓. ประกาศคุณธรรม จริยธรรมของพนักงานส่วนตำบลและลูกจ้าง	๘๖

\*\*\*\*\*



**แผนอัตรากำลัง ๓ ปี**  
**ประจำปีงบประมาณ พ.ศ. ๒๕๖๔ - ๒๕๖๖**  
**(ฉบับปรับปรุง ครั้งที่ ๑)**  
**องค์การบริหารส่วนตำบลควนขนุน**

**๑. หลักการและเหตุผล**

๑.๑ ประกาศคณะกรรมการกลางข้าราชการหรือพนักงานส่วนท้องถิ่น (ก.กลาง) เรื่อง มาตรฐานทั่วไปเกี่ยวกับอัตราตำแหน่งกำหนดให้คณะกรรมการข้าราชการหรือพนักงานส่วนท้องถิ่น (ก.จังหวัด) กำหนดตำแหน่งข้าราชการหรือพนักงานส่วนท้องถิ่นว่า จะมีตำแหน่งใด ระดับใด อยู่ในส่วนราชการใด จำนวนเท่าใด ให้คำนึงถึงภาระหน้าที่ความรับผิดชอบ ลักษณะงานที่ต้องปฏิบัติ ความยาก ปริมาณและคุณภาพของงาน ตลอดจนทั้งภาระค่าใช้จ่ายด้านบุคคลขององค์การบริหารส่วนตำบล โดยให้องค์การบริหารส่วนตำบล จัดทำแผนอัตรากำลังของข้าราชการหรือพนักงานส่วนท้องถิ่นเพื่อใช้ในการกำหนดตำแหน่ง โดยความเห็นชอบของคณะกรรมการข้าราชการหรือพนักงานส่วนท้องถิ่น (ก.จังหวัด) ทั้งนี้ ให้เป็นไปตามหลักเกณฑ์ และวิธีการที่คณะกรรมการกลางข้าราชการหรือพนักงานส่วนท้องถิ่น (ก.กลาง) กำหนด

๑.๒ คณะกรรมการกลางข้าราชการหรือพนักงานส่วนท้องถิ่น (ก.กลาง) ได้มีมติเห็นชอบประกาศการกำหนดตำแหน่งข้าราชการหรือพนักงานส่วนท้องถิ่น โดยกำหนดแนวทางให้องค์การบริหารส่วนตำบล จัดทำแผนอัตรากำลังขององค์กรปกครองส่วนท้องถิ่นเพื่อเป็นกรอบในการกำหนดตำแหน่งและการใช้ตำแหน่งข้าราชการหรือพนักงานส่วนท้องถิ่น โดยเสนอให้คณะกรรมการข้าราชการหรือพนักงานส่วนท้องถิ่น (ก.จังหวัด) พิจารณาให้ความเห็นชอบ โดยกำหนดให้องค์การบริหารส่วนตำบล แต่งตั้งคณะกรรมการจัดทำแผนอัตรากำลัง เพื่อวิเคราะห์อำนาจหน้าที่และภารกิจขององค์การบริหารส่วนตำบล วิเคราะห์ความต้องการกำลังคน วิเคราะห์การวางแผนการใช้กำลังคน จัดทำกรอบอัตรากำลังและกำหนดหลักเกณฑ์และเงื่อนไขในการกำหนดตำแหน่งข้าราชการหรือพนักงานส่วนท้องถิ่นตามแผนอัตรากำลัง ๓ ปี

๑.๓ คณะกรรมการพนักงานส่วนตำบลจังหวัดพัทลุง (ก.อบต.จังหวัดพัทลุง) ในการประชุมครั้งที่ ๑๒/๒๕๖๓ เมื่อวันที่ ๘ ธันวาคม ๒๕๖๓ ได้มีมติเห็นชอบประกาศคณะกรรมการพนักงานส่วนตำบลจังหวัดพัทลุง เรื่อง หลักเกณฑ์และเงื่อนไขเกี่ยวกับการบริหารงานบุคคลขององค์การบริหารส่วนตำบล (แก้ไขเพิ่มเติม) พ.ศ. ๒๕๖๓ ลงวันที่ ๑๕ ธันวาคม ๒๕๖๓ และประกาศฯ เรื่อง กำหนดกอง สำนัก หรือส่วนราชการที่เรียกชื่ออย่างอื่นขององค์การบริหารส่วนตำบล พ.ศ. ๒๕๖๓ ลงวันที่ ๑๕ ธันวาคม ๒๕๖๓ ให้องค์การบริหารส่วนตำบลกำหนดโครงสร้างการแบ่งส่วนราชการเพื่อรองรับอำนาจหน้าที่ตามที่กำหนดในกฎหมายว่าด้วยสภาตำบลและองค์การบริหารส่วนตำบล กฎหมายว่าด้วยการกำหนดแผนและขั้นตอนการกระจายอำนาจให้แก่องค์กรปกครองส่วนท้องถิ่น และกฎหมายอื่นที่กำหนดอำนาจหน้าที่ให้แก่องค์การบริหารส่วนตำบล

๑.๔ จากหลักการและเหตุผลดังกล่าว องค์การบริหารส่วนตำบลควนขนุน จึงได้จัดทำแผนอัตรากำลัง ๓ ปี ประจำปีงบประมาณ พ.ศ. ๒๕๖๔ - ๒๕๖๖ ฉบับปรับปรุง ครั้งที่ ๑ ขึ้น

กรอบอัตรากำลัง ๓ ปี ประจำปีงบประมาณ พ.ศ. ๒๕๖๔ - ๒๕๖๖ (ฉบับปรับปรุง ครั้งที่ ๑)

ส่วนราชการ	กรอบ อัตรากำลัง เดิม	อัตรากำลังที่คาดว่าจะ จะต้องใช้ในช่วงระยะเวลา ๓ ปีข้างหน้า			อัตรากำลังคน เพิ่ม/ลด			หมายเหตุ
		๒๕๖๔	๒๕๖๕	๒๕๖๖	๒๕๖๔	๒๕๖๕	๒๕๖๖	
นักบริหารงานท้องถิ่น ระดับกลาง (ปลัด อบต.)	๑	๑	๑	๑	-	-	-	
สำนักปลัด อบต.								
นักบริหารงานทั่วไป ระดับต้น (หน.สป.)	๑	๑	๑	๑	-	-	-	
นักทรัพยากรบุคคล ปก./ชก.	๑	๑	๑	๑	-	-	-	
นักวิเคราะห์นโยบายและแผน ปก./ชก.	๑	๑	๑	๑	-	-	-	
นิติกร ปก./ชก.	๑	๑	๑	๑	-	-	-	
เจ้าพนักงานธุรการ ปง./ชง.	๑	๑	๑	๑	-	-	-	
เจ้าพนักงานสาธารณสุข ปง./ชง.	๑	๑	๑	๑	-	-	-	
จพง.ป้องกันและบรรเทาสาธารณภัย ปง./ชง.	๑	๑	๑	๑	-	-	-	
ลูกจ้างประจำ								
ภารโรง	๑	๑	๑	๑	-	-	-	ว่างยุบ
พนักงานจ้างตามภารกิจ								
ผู้ช่วยเจ้าพนักงานธุรการ	๓	๓	๓	๓	-	-	-	
พนักงานขับรถยนต์	๑	๑	๑	๑	-	-	-	
พนักงานจ้างทั่วไป								
คณงานทั่วไป (สถานีสูบน้ำด้วยไฟฟ้า)	๑	๑	๑	๑	-	-	-	
คณงานทั่วไป	๓	๓	๓	๓	-	-	-	
กองคลัง								
นักบริหารงานการคลัง ระดับต้น (ผอ.กองคลัง)	๑	๑	๑	๑	-	-	-	
นักวิชาการจัดเก็บรายได้ ปก./ชก.	๑	๑	๑	๑	-	-	-	
นักวิชาการพัสดุ ปก./ชก.	๑	๑	๑	๑	-	-	-	
เจ้าพนักงานธุรการ ปง./ชง.	๑	๑	๑	๑	-	-	-	
เจ้าพนักงานการเงินและบัญชี ปง./ชง.	๑	๑	๑	๑	-	-	-	
เจ้าพนักงานพัสดุ ปง./ชง.	๒	๒	๒	๒	-	-	-	
เจ้าพนักงานจัดเก็บรายได้ ปง./ชง.	๑	๑	๑	๑	-	-	-	
ลูกจ้างประจำ								
เจ้าพนักงานการเงินและบัญชี	๑	๑	๑	๑	-	-	-	ว่างยุบ
พนักงานจ้างตามภารกิจ								
ผู้ช่วยเจ้าพนักงานจัดเก็บรายได้	๑	๑	๑	๑	-	-	-	



ส่วนราชการ	กรอบ อัตรา กำลัง เดิม	อัตราตำแหน่งที่คาดว่าจะ ต้องใช้ในช่วงระยะเวลา ๓ ปีข้างหน้า			อัตรากำลังคน เพิ่ม/ลด			หมายเหตุ
		๒๕๖๔	๒๕๖๕	๒๕๖๖	๒๕๖๔	๒๕๖๕	๒๕๖๖	
กองคลัง (ต่อ)								
พนักงานจ้างทั่วไป								
พนักงานจตมาตรวัดน้ำ	๑	๑	๑	๑	-	-	-	
กองช่าง								
นักบริหารงานช่าง ระดับต้น (ผอ.กองช่าง)	๑	๑	๑	๑	-	-	-	
วิศวกรโยธา ปก./ชก.	๑	๑	๑	๑	-	-	-	
เจ้าพนักงานธุรการ ปง./ชง.	๑	๑	๑	๑	-	-	-	
นายช่างโยธา อส.	๑	๑	๑	๑	-	-	-	
นายช่างเขียนแบบ ปง./ชง.	๑	๑	๑	๑	-	-	-	
เจ้าพนักงานประปา ปง./ชง.	๑	๑	๑	๑	-	-	-	
พนักงานจ้างตามภารกิจ								
ผู้ช่วยเจ้าพนักงานธุรการ	๑	๑	๑	๑	-	-	-	
ผู้ช่วยนายช่างโยธา	๑	๑	๑	๑	-	-	-	
ผู้ช่วยนายช่างเขียนแบบ	๑	๑	๑	๑	-	-	-	
ผู้ช่วยนายช่างไฟฟ้า	๑	๑	๑	๑	-	-	-	
ผู้ช่วยเจ้าพนักงานประปา	๑	๑	๑	๑	-	-	-	
พนักงานขับเครื่องจักรกลขนาดเบา	๑	๑	๑	๑	-	-	-	
พนักงานจ้างทั่วไป								
คณงานทั่วไป	๓	๓	๓	๓	-	-	-	
กองการศึกษา ศาสนาและวัฒนธรรม								
นักบริหารงานการศึกษา ระดับต้น (ผอ.กองการศึกษา ศาสนาและวัฒนธรรม)	๑	๑	๑	๑	-	-	-	
นักวิชาการศึกษา ปก./ชก.	๑	๑	๑	๑	-	-	-	
พนักงานจ้างตามภารกิจ								
ผู้ช่วยนักวิชาการศึกษา	๑	๑	๑	๑	-	-	-	
ผู้ช่วยเจ้าพนักงานธุรการ	๑	๑	๑	๑	-	-	-	
พนักงานจ้างทั่วไป								
คณงานทั่วไป	๑	๑	๑	๑	-	-	-	
๑. ศูนย์พัฒนาเด็กเล็กบ้านท่าลาด								
ครู	๑	๑	๑	๑	-	-	-	
พนักงานจ้างตามภารกิจ								
ผู้ดูแลเด็ก (ทัชชะ)	๓	๓	๓	๓	-	-	-	

ส่วนราชการ	กรอบ อัตรา กำลัง เดิม	อัตราตำแหน่งที่คาดว่าจะ ต้องใช้ในช่วงระยะเวลา ๓ ปีข้างหน้า			อัตรากำลังคน เพิ่ม/ลด			หมายเหตุ
		๒๕๖๔	๒๕๖๕	๒๕๖๖	๒๕๖๔	๒๕๖๕	๒๕๖๖	
		กองการศึกษา ศาสนาและวัฒนธรรม (ต่อ)						
๒. ศูนย์อบรมาวัดศุภศาสตราราม								
ครู	๑	๑	๑	๑	-	-	-	
พนักงานจ้างตามภารกิจ ผู้ช่วยหัวหน้าศูนย์พัฒนาเด็กเล็ก	๑	๑	๑	๑	-	-	-	
พนักงานจ้างทั่วไป ผู้ดูแลเด็ก (ทั่วไป)	๑	๑	๑	๑	-	-	-	
๓. ศูนย์พัฒนาเด็กเล็กวัดท่านางพรหม								
ครู	๒	๒	๒	๒	-	-	-	
พนักงานจ้างตามภารกิจ ผู้ดูแลเด็ก (ทักษะ)	๑	๑	๑	๑	-	-	-	
พนักงานจ้างทั่วไป ผู้ดูแลเด็ก (ทั่วไป)	๑	๑	๑	๑	-	-	-	
กองสวัสดิการสังคม								
นักบริหารงานสวัสดิการสังคม ระดับต้น (ผอ.กองสวัสดิการสังคม)	๑	๑	๑	๑	-	-	-	
นักพัฒนาชุมชน ปก./ชก.	๑	๑	๑	๑	-	-	-	
เจ้าพนักงานพัฒนาชุมชน ปง./ชง.	๑	๑	๑	๑	-	-	-	
พนักงานจ้างตามภารกิจ ผู้ช่วยเจ้าพนักงานธุรการ	๑	๑	๑	๑	-	-	-	
ผู้ช่วยเจ้าพนักงานพัฒนาชุมชน	๑	๑	๑	๑	-	-	-	
พนักงานจ้างทั่วไป คนงานทั่วไป	๑	๑	๑	๑	-	-	-	
หน่วยตรวจสอบภายใน นักวิชาการตรวจสอบภายใน ปก./ชก.	-	๑	๑	๑	+๑	-	-	กำหนดเพิ่ม
	๖๕	๖๖	๖๖	๖๖	+๑	-	-	



๙. ภาวะค่าใช้จ่ายเกี่ยวกับเงินเดือนและประโยชน์ตอบแทนอื่น

การวิเคราะห์การกำหนดอัตรากำลังเพิ่มของพนักงานส่วนตำบล องค์การบริหารส่วนตำบลควนขนุน อำเภอเขาชัยสน จังหวัดพัทลุง

ที่	ชื่อสายงาน	ระดับตำแหน่ง	จำนวนทั้งหมด	จำนวนที่มีอยู่ปัจจุบัน			อัตราตำแหน่งที่คาดว่าจะต้องใช้ในช่วงระยะ ๓ ปีข้างหน้า			อัตรากำลังคนเพิ่ม/ลด			ภาวะค่าใช้จ่ายที่เพิ่มขึ้น (๓)			ค่าใช้จ่ายรวม (๔)			หมายเหตุ
				จำนวน (คน)	เงินเดือน (๑)	เงินประจำตำแหน่ง (๒)	๒๕๖๔	๒๕๖๕	๒๕๖๖	๒๕๖๔	๒๕๖๕	๒๕๖๖	๒๕๖๔	๒๕๖๕	๒๕๖๖	๒๕๖๔	๒๕๖๕	๒๕๖๖	
๑	ปลัด อบต. (นักบริหารงานท้องถิ่น)	กลาง	๑	๑	๕๗๐,๒๘๐	๑๖๘,๐๐๐	๑	๑	๑	-	-	-	๑๖,๕๔๐	๑๖,๕๔๐	๑๖,๕๔๐	๖๕๕,๗๒๐	๖๗๓,๑๖๐	๖๘๗,๖๐๐	(๓๙,๓๙๐)
	สำนักปลัด อบต.																		
๒	หัวหน้าสำนักปลัด อบต.(นักบริหารงานทั่วไป)	ต้น	๑	๑	๓๖๒,๖๔๐	๕๒,๐๐๐	๑	๑	๑	-	-	-	๑๓,๕๔๐	๑๓,๓๒๐	๑๓,๓๒๐	๔๑๘,๐๘๐	๔๓๓,๕๐๐	๔๔๕,๗๒๐	(๓๐,๒๒๐)
๓	นักทรัพยากรบุคคล	ชก.	๑	๑	๓๘๙,๕๐๐	๐	๑	๑	๑	-	-	-	๑๓,๓๒๐	๑๓,๕๔๐	๑๓,๐๘๐	๔๐๒,๗๒๐	๔๑๖,๑๖๐	๔๒๙,๒๔๐	(๒๖,๕๕๐)
๔	นักวิเคราะห์นโยบายและแผน	ชก.	๑	๑	๓๑๑,๖๔๐	๐	๑	๑	๑	-	-	-	๑๒,๑๒๐	๑๒,๖๐๐	๑๒,๙๖๐	๓๒๓,๗๖๐	๓๓๖,๓๖๐	๓๔๙,๓๒๐	(๒๕,๙๖๐)
๕	นิติกร	ชก.	๑	๑	๒๖๐,๕๒๐	๐	๑	๑	๑	-	-	-	๑๐,๙๒๐	๑๑,๑๖๐	๑๑,๒๘๐	๒๗๓,๔๔๐	๒๘๖,๖๐๐	๒๙๗,๘๘๐	(๒๑,๗๓๐)
๖	เจ้าพนักงานธุรการ	ชง.	๑	๑	๒๗๕,๐๔๐	๐	๑	๑	๑	-	-	-	๑๐,๘๐๐	๑๐,๙๒๐	๑๑,๑๖๐	๒๘๕,๘๔๐	๒๙๖,๗๖๐	๒๖๗,๙๒๐	(๒๒,๘๒๐)
๗	เจ้าพนักงานสาธารณสุข	ปง./ชง.	๑	-	๓๒๖,๒๒๐	๐	๑	๑	๑	-	-	-	๑๑,๒๘๐	๑๑,๒๘๐	๑๑,๒๘๐	๓๓๗,๕๐๐	๓๔๘,๗๘๐	๓๖๐,๐๖๐	ว่างเต็ม
๘	จพง.ป้องกันและบรรเทาสาธารณภัย	ปง./ชง.	๑	-	๓๒๖,๒๒๐	๐	๑	๑	๑	-	-	-	๑๑,๒๘๐	๑๑,๒๘๐	๑๑,๒๘๐	๓๓๗,๕๐๐	๓๔๘,๗๘๐	๓๖๐,๐๖๐	ว่างเต็ม
	ลูกจ้างประจำ																		
๙	ภารโรง		๑	๑	๑๙๙,๘๐๐	๐	๑	๑	๑	-	-	-	๗,๕๔๐	๗,๓๒๐	๗,๒๐๐	๒๐๗,๒๔๐	๒๑๕,๕๖๐	๒๒๑,๗๖๐	(๑๖,๖๕๐)
	พนักงานจ้างตามภารกิจ																		
๑๐	ผู้ช่วยเจ้าพนักงานธุรการ		๑	๑	๑๙๓,๒๘๐	๐	๑	๑	๑	-	-	-	๑๑,๕๒๐	๘,๐๔๐	๘,๒๘๐	๑๙๘,๘๐๐	๒๐๗,๐๐๐	๒๑๕,๒๘๐	(๑๕,๙๔๐)
๑๑	ผู้ช่วยเจ้าพนักงานธุรการ		๑	๑	๑๕๗,๘๔๐	๐	๑	๑	๑	-	-	-	๘,๘๘๐	๖,๒๔๐	๖,๔๘๐	๑๕๙,๘๘๐	๑๖๐,๐๘๐	๑๖๖,๕๖๐	(๑๒,๓๒๐)
๑๒	ผู้ช่วยเจ้าพนักงานธุรการ		๑	๑	๑๒๘,๗๖๐	๐	๑	๑	๑	-	-	-	๗,๘๐๐	๕,๕๐๐	๕,๖๔๐	๑๓๓,๙๒๐	๑๓๙,๓๒๐	๑๔๕,๙๖๐	(๑๐,๗๓๐)
๑๓	พนักงานขับรถยนต์		๑	๑	๑๑๖,๒๘๐	๐	๑	๑	๑	-	-	-	๗,๐๘๐	๕,๙๒๐	๕,๐๔๐	๑๒๐,๙๖๐	๑๒๕,๘๘๐	๑๓๐,๙๒๐	(๙,๖๙๐)
	พนักงานจ้างทั่วไป																		
๑๔	คนงานทั่วไป (สถานีสูบน้ำด้วยไฟฟ้า)		๑	๑	๑๐๘,๐๐๐	๐	๑	๑	๑	-	-	-	๐	๐	๐	๑๐๘,๐๐๐	๑๐๘,๐๐๐	๑๐๘,๐๐๐	
๑๕	คนงานทั่วไป		๓	๓	๓๒๕,๐๐๐	๐	๓	๓	๓	-	-	-	๐	๐	๐	๓๒๕,๐๐๐	๓๒๕,๐๐๐	๓๒๕,๐๐๐	(๙,๐๐๐)
	กองคลัง																		
๑๖	ผอ.กองคลัง (นักบริหารงานการคลัง)	ต้น	๑	๑	๔๓๕,๗๒๐	๔๒,๐๐๐	๑	๑	๑	-	-	-	๑๓,๒๐๐	๑๓,๓๒๐	๑๓,๓๒๐	๔๙๐,๙๒๐	๕๐๕,๒๔๐	๕๑๗,๕๖๐	(๒๖,๓๓๐)
๑๗	นักวิชาการจัดเก็บรายได้	ชก.	๑	๑	๒๙๓,๘๘๐	๐	๑	๑	๑	-	-	-	๑๑,๗๖๐	๑๑,๘๘๐	๑๒,๒๔๐	๓๐๕,๖๔๐	๓๑๗,๕๒๐	๓๒๖,๗๖๐	(๒๑,๕๔๐)
๑๘	นักวิชาการพัสดุ	ปก./ชก.	๑	-	๓๕๕,๓๒๐	๐	๑	๑	๑	-	-	-	๑๒,๐๐๐	๑๒,๐๐๐	๑๒,๐๐๐	๓๖๗,๓๒๐	๓๗๙,๓๒๐	๓๙๑,๓๒๐	ว่างเต็ม
๑๙	เจ้าพนักงานธุรการ	ชง.	๑	๑	๒๖๙,๘๘๐	๐	๑	๑	๑	-	-	-	๑๐,๕๖๐	๑๐,๘๐๐	๑๑,๐๔๐	๒๘๐,๔๔๐	๒๙๑,๒๔๐	๓๐๒,๒๘๐	(๒๒,๕๙๐)
๒๐	เจ้าพนักงานการเงินและบัญชี	ชง.	๑	๑	๒๙๖,๗๖๐	๐	๑	๑	๑	-	-	-	๑๑,๑๖๐	๑๑,๐๔๐	๑๐,๙๒๐	๓๐๗,๙๒๐	๓๑๘,๙๖๐	๓๒๖,๘๘๐	(๒๑,๗๓๐)



ที่	ชื่อสายงาน	ระดับ ตำแหน่ง	จำนวน ทั้งหมด	จำนวนที่มีอยู่ปัจจุบัน			อัตราตำแหน่งที่คาดว่าจะต้องใช้ ในช่วงระยะ ๓ ปีข้างหน้า			อัตรากำลังคน เพิ่ม/ลด			ภาระค่าใช้จ่ายที่เพิ่มขึ้น (๓)			ค่าใช้จ่ายรวม (๔)			หมายเหตุ	
				จำนวน (คน)	เงินเดือน (๑)	เงินประจำ ตำแหน่ง (๒)	๒๕๖๔	๒๕๖๕	๒๕๖๖	๒๕๖๔	๒๕๖๕	๒๕๖๖	๒๕๖๔	๒๕๖๕	๒๕๖๖	๒๕๖๔	๒๕๖๕	๒๕๖๖		
กองคลัง (ต่อ)																				
๒๑	เจ้าพนักงานพัสดุ	ขง.	๑	๑	๓๒๙,๘๘๐	๐	๑	๑	๑	-	-	-	๑๑,๒๘๐	๑๐,๙๒๐	๑๑,๔๐๐	๓๔๓,๑๖๐	๓๕๒,๐๘๐	๓๖๓,๔๘๐	(๒๗,๔๙๐)	
๒๒	เจ้าพนักงานพัสดุ	ขง.	๑	๑	๒๕๙,๔๔๐	๐	๑	๑	๑	-	-	-	๑๐,๕๔๐	๑๐,๕๖๐	๑๐,๘๐๐	๒๖๙,๘๘๐	๒๘๐,๔๔๐	๒๙๓,๒๘๐	(๒๓,๖๒๐)	
๒๓	เจ้าพนักงานจัดเก็บรายได้	ขง.	๑	๑	๒๖๔,๕๘๐	๐	๑	๑	๑	-	-	-	๑๐,๕๖๐	๑๐,๘๐๐	๑๐,๙๒๐	๒๗๕,๐๔๐	๒๘๕,๘๔๐	๒๙๖,๗๖๐	(๒๒,๐๔๐)	
	ลูกจ้างประจำ																			
๒๔	เจ้าพนักงานการเงินและบัญชี		๑	๑	๒๕๘,๐๐๐	๐	๑	๑	๑	-	-	-	๘,๗๖๐	๙,๐๐๐	๘,๗๖๐	๒๖๖,๒๖๐	๒๗๕,๗๖๐	๒๘๔,๕๒๐	(๒๓,๕๐๐)	
	พนักงานจ้างตามภารกิจ																			
๒๕	ผู้ช่วยเจ้าพนักงานจัดเก็บรายได้		๑	๑	๑๓๘,๐๐๐	๐	๑	๑	๑	-	-	-	๕,๕๒๐	๕,๗๖๐	๖,๐๐๐	๑๔๓,๕๒๐	๑๔๙,๒๘๐	๑๕๕,๒๘๐	(๑๓,๕๐๐)	
	พนักงานจ้างทั่วไป																			
๒๖	พนักงานจคมครวัดน้ำ		๑	๑	๑๐๘,๐๐๐	๐	๑	๑	๑	-	-	-	๐	๐	๐	๑๐๘,๐๐๐	๑๐๘,๐๐๐	๑๐๘,๐๐๐	(๙,๐๐๐)	
	กองช่าง																			
๒๗	ผอ.กองช่าง (นักบริหารงานช่าง)	ต้น	๑	๑	๓๖๙,๔๘๐	๕๒,๐๐๐	๑	๑	๑	-	-	-	๑๓,๐๘๐	๑๓,๔๔๐	๑๓,๓๒๐	๔๒๔,๕๖๐	๔๓๘,๐๐๐	๔๕๑,๓๒๐	(๓๐,๗๙๐)	
๒๘	วิศวกรโยธา	ชก.	๑	๑	๓๔๒,๗๒๐	๐	๑	๑	๑	-	-	-	๑๓,๔๔๐	๑๓,๓๒๐	๑๓,๐๘๐	๓๕๖,๑๖๐	๓๖๙,๔๘๐	๓๘๒,๕๖๐	(๒๘,๕๖๐)	
๒๙	เจ้าพนักงานธุรการ	ขง.	๑	๑	๒๖๙,๘๘๐	๐	๑	๑	๑	-	-	-	๑๐,๕๖๐	๑๐,๘๐๐	๑๑,๐๔๐	๒๘๐,๔๔๐	๒๙๓,๒๘๐	๓๐๖,๒๘๐	(๒๒,๕๙๐)	
๓๐	นายช่างโยธา	อส.	๑	๑	๒๘๘,๑๒๐	๐	๑	๑	๑	-	-	-	๑๑,๕๒๐	๑๒,๐๐๐	๑๒,๑๒๐	๒๙๙,๖๔๐	๓๑๓,๖๔๐	๓๒๖,๗๖๐	(๒๘,๐๘๐)	
๓๑	นายช่างเขียนแบบ	ขง.	๑	๑	๒๙๑,๒๔๐	๐	๑	๑	๑	-	-	-	๑๓,๘๐๐	๕,๕๒๐	๕,๗๖๐	๑๓๘,๐๐๐	๑๔๓,๕๒๐	๑๔๙,๒๘๐	(๒๔,๒๗๐)	
๓๒	เจ้าพนักงานประปา	ขง.	๑	๑	๒๓๙,๖๔๐	๐	๑	๑	๑	-	-	-	๙,๗๒๐	๑๐,๐๘๐	๑๐,๔๔๐	๒๔๙,๓๖๐	๒๕๙,๔๔๐	๒๖๙,๘๘๐	(๑๙,๙๗๐)	
	พนักงานจ้างตามภารกิจ																			
๓๓	ผู้ช่วยเจ้าพนักงานธุรการ		๑	๑	๑๓๘,๐๐๐	๐	๑	๑	๑	-	-	-	๑๓,๘๐๐	๕,๕๒๐	๕,๗๖๐	๑๓๘,๐๐๐	๑๔๓,๕๒๐	๑๔๙,๒๘๐	(๑๓,๕๐๐)	
๓๔	ผู้ช่วยนายช่างโยธา		๑	๑	๑๘๗,๖๘๐	๐	๑	๑	๑	-	-	-	๑๓,๒๘๐	๗,๘๐๐	๘,๑๖๐	๑๙๕,๒๘๐	๒๐๓,๐๔๐	๒๑๑,๒๐๐	(๑๕,๖๔๐)	
๓๕	ผู้ช่วยนายช่างเขียนแบบ		๑	๑	๑๓๓,๒๖๐	๐	๑	๑	๑	-	-	-	๗,๙๒๐	๕,๕๒๐	๕,๗๖๐	๑๓๖,๔๔๐	๑๔๓,๙๖๐	๑๕๑,๗๒๐	(๑๐,๙๗๐)	
๓๖	ผู้ช่วยนายช่างไฟฟ้า		๑	๑	๑๔๖,๑๖๐	๐	๑	๑	๑	-	-	-	๘,๗๖๐	๖,๑๒๐	๖,๓๖๐	๑๕๒,๐๔๐	๑๕๘,๑๖๐	๑๖๔,๕๒๐	(๑๒,๓๘๐)	
๓๗	ผู้ช่วยเจ้าพนักงานประปา		๑	๑	๑๕๓,๙๖๐	๐	๑	๑	๑	-	-	-	๘,๕๒๐	๖,๐๐๐	๖,๒๔๐	๑๕๗,๒๒๐	๑๕๙,๗๒๐	๑๕๙,๙๖๐	(๑๓,๘๘๐)	
๓๘	พนักงานขับเครื่องจักรกลขนาดเบา		๑	๑	๑๓๓,๕๖๐	๐	๑	๑	๑	-	-	-	๘,๐๔๐	๕,๖๔๐	๕,๘๘๐	๑๓๘,๙๖๐	๑๔๔,๖๐๐	๑๕๐,๔๘๐	(๑๓,๑๓๐)	
	พนักงานจ้างทั่วไป																			
๓๙	คนงานทั่วไป		๓	๓	๓๒๔,๐๐๐		๓	๓	๓	-	-	-	๐	๐	๐	๓๒๔,๐๐๐	๓๒๔,๐๐๐	๓๒๔,๐๐๐	(๙,๐๐๐)	

ที่	ชื่อสายงาน	ระดับ ตำแหน่ง	จำนวน ทั้งหมด	จำนวนที่มีอยู่ปัจจุบัน			อัตราตำแหน่งที่คาดว่าจะต้องใช้ ในช่วงระยะ ๓ ปีข้างหน้า			อัตรากำลังคน เพิ่ม/ลด			ภาวะค่าใช้จ่ายที่เพิ่มขึ้น (๓)			ค่าใช้จ่ายรวม (๔)			หมายเหตุ		
				จำนวน (คน)	เงินเดือน (๑)	เงินประจำ ตำแหน่ง (๒)	๒๕๖๔	๒๕๖๕	๒๕๖๖	๒๕๖๔	๒๕๖๕	๒๕๖๖	๒๕๖๔	๒๕๖๕	๒๕๖๖	๒๕๖๔	๒๕๖๕	๒๕๖๖			
	กองการศึกษา ศาสนา และวัฒนธรรม																				
๔๐	ผอ.กองการศึกษา(นักบริหารงานการศึกษา)	ต้น	๑	๑	๓๐๗,๓๒๐	๕๒,๐๐๐	๑	๑	๑	-	-	-	๑๓,๓๒๐	๑๓,๕๔๐	๑๓,๓๒๐	๓๖๒,๖๔๐	๓๗๖,๐๘๐	๓๘๙,๕๐๐	(๒๙,๑๑๐)		
๔๑	นักวิชาการศึกษา	ปก.	๑	๑	๓๙๖,๐๐๐	๐	๑	๑	๑	-	-	-	๑๓,๓๒๐	๑๓,๓๒๐	๑๓,๐๘๐	๔๐๙,๓๒๐	๔๒๒,๖๔๐	๔๓๕,๗๒๐	(๓๓,๐๐๐)		
	พนักงานจ้างตามภารกิจ																				
๔๒	ผู้ช่วยนักวิชาการศึกษา		๑	๑	๑๘๐,๐๐๐	๐	๑	๑	๑	-	-	-	๗,๒๐๐	๗,๒๐๐	๗,๕๖๐	๑๘๐,๐๐๐	๑๘๗,๒๐๐	๑๙๔,๗๖๐	(๑๕,๐๐๐)		
๔๓	ผู้ช่วยเจ้าพนักงานธุรการ		๑	๑	๑๑๒,๘๐๐	๐	๑	๑	๑	-	-	-	๘,๕๒๐	๕,๘๘๐	๖,๑๒๐	๑๒๑,๓๒๐	๑๒๗,๘๐๐	๑๓๕,๙๒๐	(๙,๕๐๐)		
	พนักงานจ้างทั่วไป																				
๔๔	คนงานทั่วไป		๑	๑	๑๐๘,๐๐๐	๐	๑	๑	๑	-	-	-	๐	๐	๐	๑๐๘,๐๐๐	๑๐๘,๐๐๐	๑๐๘,๐๐๐	(๙,๐๐๐)		
	ศูนย์พัฒนาเด็กเล็กบ้านท่าลาด																				
๔๕	ครู		๑	๑	-	๐	๑	๑	๑	-	-	-	-	-	-	-	-	-	-	-	เงินอุดหนุน
	พนักงานจ้างตามภารกิจ																				
๔๖	ผู้ดูแลเด็ก (ทักษะ) (๔,๑๗๐)		๑	๑	๕๐,๐๔๐	๐	๑	๑	๑	-	-	-	๒,๐๔๐	๒,๑๖๐	๒,๑๖๐	๕๒,๐๘๐	๕๔,๒๔๐	๕๖,๔๐๐	ส่วนเกินท้องถิ่น		
๔๗	ผู้ดูแลเด็ก (ทักษะ) (๓,๑๐๐)		๑	๑	๓๗,๒๐๐	๐	๑	๑	๑	-	-	-	๑,๕๖๐	๑,๕๖๐	๑,๖๘๐	๓๘,๗๖๐	๔๐,๓๒๐	๔๒,๐๐๐	ส่วนเกินท้องถิ่น		
๔๘	ผู้ดูแลเด็ก (ทักษะ) (๒,๒๐๐)		๑	๑	๒๖,๕๐๐	๐	๑	๑	๑	-	-	-	๑,๐๘๐	๑,๒๐๐	๑,๒๐๐	๒๗,๗๘๐	๒๘,๖๘๐	๒๙,๘๘๐	ส่วนเกินท้องถิ่น		
	ศูนย์อบรมรางวัลศุภศาสตราภรณ์																				
๔๙	ครู		๑	๑	-	๐	๑	๑	๑	-	-	-	-	-	-	-	-	-	-	-	เงินอุดหนุน
	พนักงานจ้างตามภารกิจ																				
๕๐	ผู้ช่วยหัวหน้าศูนย์พัฒนาเด็กเล็ก (๖,๙๖๐)		๑	๑	๘๓,๕๒๐	๐	๑	๑	๑	-	-	-	๓,๓๖๐	๓,๖๐๐	๓,๗๒๐	๘๖,๘๘๐	๙๐,๔๘๐	๙๔,๒๐๐	ส่วนเกินท้องถิ่น		
	พนักงานจ้างทั่วไป																				
๕๑	ผู้ดูแลเด็ก (ทั่วไป)		๑	๑	-	๐	๑	๑	๑	-	-	-	-	-	-	-	-	-	-	-	เงินอุดหนุน
	ศูนย์พัฒนาเด็กเล็กวัดท่านางพรหม																				
๕๒	ครู		๒	๒	-	๐	๒	๒	๒	-	-	-	-	-	-	-	-	-	-	-	เงินอุดหนุน
	พนักงานจ้างตามภารกิจ																				
๕๓	ผู้ดูแลเด็ก (ทักษะ) (๓,๔๗๐)		๑	๑	๕๓,๖๔๐	๐	๑	๑	๑	-	-	-	๓,๖๘๐	๓,๘๐๐	๓,๘๐๐	๕๗,๓๒๐	๕๙,๑๒๐	๕๖,๘๒๐	ส่วนเกินท้องถิ่น		
	พนักงานจ้างทั่วไป																				
๕๔	ผู้ดูแลเด็ก (ทั่วไป)		๑	๑	๑๐๘,๐๐๐	๐	๑	๑	๑	-	-	-	๐	๐	๐	๑๐๘,๐๐๐	๑๐๘,๐๐๐	๑๐๘,๐๐๐	(๙,๐๐๐)		



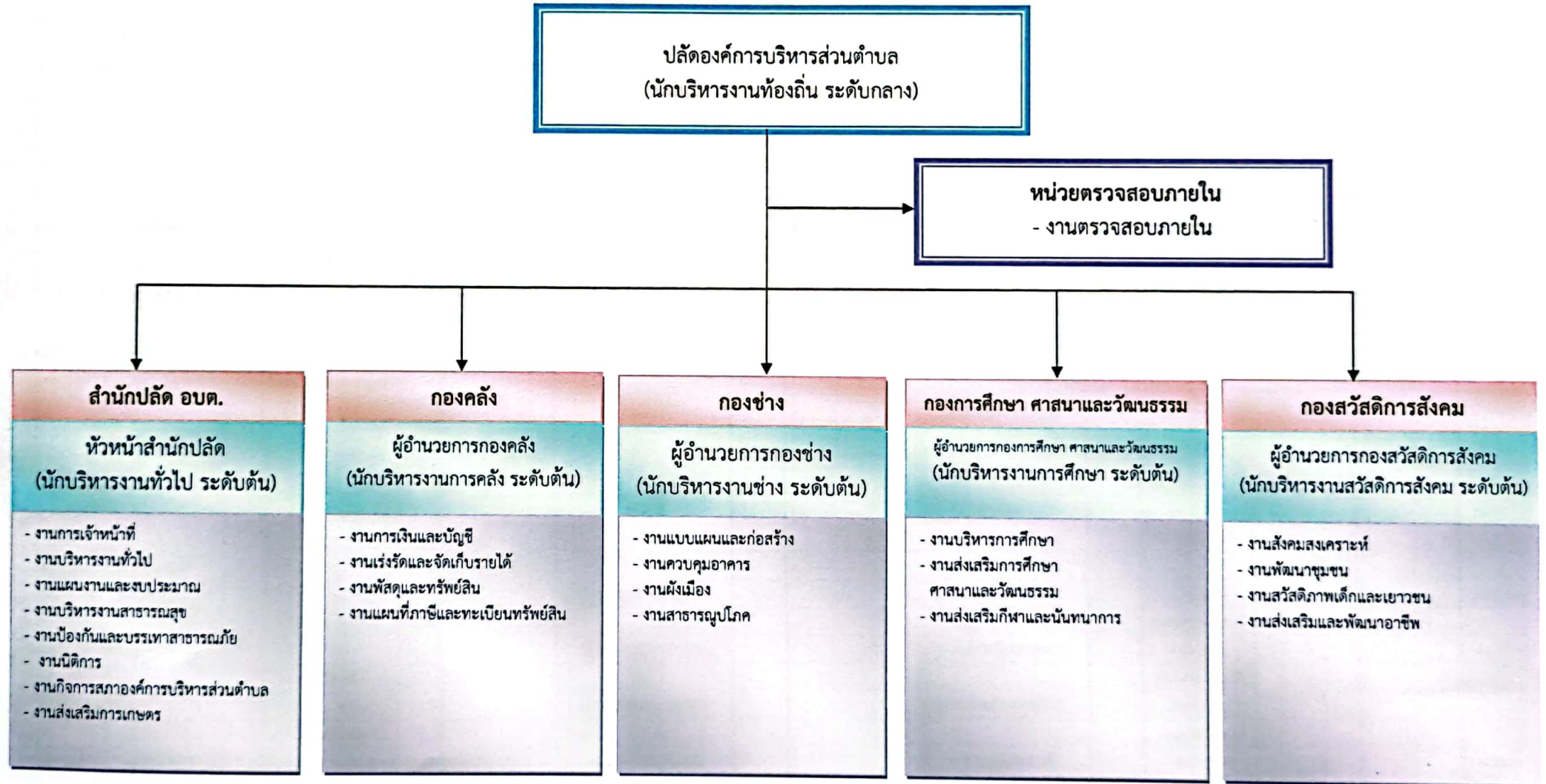
ที่	ชื่อสายงาน	ระดับ ตำแหน่ง	จำนวน ทั้งหมด	จำนวนที่มีอยู่ปัจจุบัน			อัตราตำแหน่งที่คาดว่าจะต้องใช้ ในช่วงระยะ ๓ ปีข้างหน้า			อัตรากำลังคน เพิ่ม/ลด			การค่าใช้จ่ายที่เพิ่มขึ้น (๓)			ค่าใช้จ่ายรวม (๔)			หมายเหตุ	
				จำนวน (คน)	เงินเดือน (๑)	เงินประจำ ตำแหน่ง (๒)	๒๕๖๔	๒๕๖๕	๒๕๖๖	๒๕๖๔	๒๕๖๕	๒๕๖๖	๒๕๖๔	๒๕๖๕	๒๕๖๖	๒๕๖๔	๒๕๖๕	๒๕๖๖		
	<b>กองสวัสดิการสังคม</b>																			
๕๕	ผอ.กองสวัสดิการสังคม (นักบริหารงานสวัสดิการสังคม)	ต้น	๑	-	๓๕๓,๖๐๐	๔๒,๐๐๐	๑	๑	๑	-	-	-	๑๓,๖๒๐	๑๓,๖๒๐	๑๓,๖๒๐	๔๐๗,๒๒๐	๔๒๐,๘๔๐	๔๓๕,๘๖๐		ว่างเต็ม
๕๖	นักพัฒนาชุมชน	ปก.	๑	๑	๒๙๓,๗๖๐	๐	๑	๑	๑	-	-	-	๙,๔๘๐	๙,๗๒๐	๑๐,๐๘๐	๓๐๓,๒๔๐	๓๐๓,๒๔๐	๓๐๓,๒๔๐	(๒๔,๔๘๐)	
๕๗	เจ้าพนักงานพัฒนาชุมชน พนักงานจ้างตามภารกิจ	ปจ./ขง.	๑	-	๓๒๖,๒๒๐	๐	๑	๑	๑	-	-	-	๑๑,๒๘๐	๑๑,๒๘๐	๑๑,๒๘๐	๓๓๗,๕๐๐	๓๔๘,๗๘๐	๓๖๐,๐๖๐		ว่างเต็ม
๕๘	ผู้ช่วยเจ้าพนักงานธุรการ ✓		๑	๑	๑๓๘,๐๐๐	๐	๑	๑	๑	-	-	-	๘,๒๘๐	๕,๕๒๐	๕,๗๖๐	๑๓๘,๐๐๐	๑๔๓,๕๒๐	๑๔๙,๒๘๐	(๑๓,๕๐๐)	
๕๙	ผู้ช่วยเจ้าพนักงานพัฒนาชุมชน ✓ พนักงานจ้างทั่วไป		๑	๑	๑๕๓,๐๐๐	๐	๑	๑	๑	-	-	-	๙,๒๔๐	๖,๓๖๐	๖,๗๒๐	๑๕๙,๒๔๐	๑๖๕,๕๘๐	๑๗๒,๒๐๐	(๑๒,๗๕๐)	
๖๐	คนงานทั่วไป ✓ หน่วยตรวจสอบภายใน		๑	๑	๑๐๘,๐๐๐	๐	๑	๑	๑	-	-	-	๐	๐	๐	๑๐๘,๐๐๐	๑๐๘,๐๐๐	๑๐๘,๐๐๐	(๙,๐๐๐)	
๖๑	นักวิชาการตรวจสอบภายใน	ปก./ขก.	๑	-	๐	๐	๑	๑	๑	+๑	-	-	๓๕๕,๓๒๐	๑๒,๐๐๐	๑๒,๐๐๐	๓๔๔,๓๒๐	๓๖๗,๓๒๐	๓๗๙,๓๒๐		กำหนดเพิ่ม
(๕)	<b>รวม</b>		๖๖	๖๐	๑๑,๕๖๓,๙๒๐	๓๗๘,๐๐๐	๖๖	๖๖	๖๖	+๑	-	-	๑,๕๙๕,๗๕๐	๔๗๕,๐๖๐	๔๘๑,๕๕๐	๑๓,๓๕๓,๐๒๐	๑๓,๘๓๐,๐๘๐	๑๔,๒๖๒,๖๒๐		
(๖)	ประมาณการประโยชน์ตอบแทนอื่น ๑๕%															๒,๐๐๒,๖๕๓	๒,๐๗๓,๕๓๖	๒,๑๓๙,๓๙๓		
(๗)	รวมเป็นค่าใช้จ่ายบุคคลทั้งสิ้น															๑๕,๓๕๖,๖๗๓	๑๕,๘๘๓,๕๙๖	๑๖,๔๐๒,๐๑๓		
(๘)	คิดเป็นร้อยละ ๔๐ ของงบประมาณรายจ่ายประจำปี															๒๓,๓๔๗	๒๓,๖๖๑	๒๓,๒๒๒		

## หมายเหตุ

- ฐานการคำนวณงบประมาณรายจ่ายประจำปี พ.ศ. ๒๕๖๔ ประมาณการเพิ่มขึ้นร้อยละ ๕ ของงบประมาณรายจ่ายประจำปี ๒๕๖๓ (๖๑,๐๐๐,๐๐๐ บาท)  
งบประมาณรายจ่ายประจำปี ๒๕๖๔ จำนวน ๖๔,๐๕๐,๐๐๐ บาท = (๖๑,๐๐๐,๐๐๐ x ๕%) + ๖๑,๐๐๐,๐๐๐ = ๖๔,๐๕๐,๐๐๐
- ฐานการคำนวณงบประมาณรายจ่ายประจำปี พ.ศ. ๒๕๖๕ ประมาณการเพิ่มขึ้นร้อยละ ๕ ของงบประมาณรายจ่ายประจำปี ๒๕๖๔  
งบประมาณรายจ่ายประจำปี ๒๕๖๕ จำนวน ๖๗,๒๕๒,๕๐๐ บาท = (๖๔,๐๕๐,๐๐๐ x ๕%) + ๖๔,๐๕๐,๐๐๐ = ๖๗,๒๕๒,๕๐๐
- ฐานการคำนวณงบประมาณรายจ่ายประจำปี พ.ศ. ๒๕๖๖ ประมาณการเพิ่มขึ้นร้อยละ ๕ ของงบประมาณรายจ่ายประจำปี ๒๕๖๕  
งบประมาณรายจ่ายประจำปี ๒๕๖๖ จำนวน ๗๐,๖๑๕,๑๒๕ บาท = (๖๗,๒๕๒,๕๐๐ x ๕%) + ๖๗,๒๕๒,๕๐๐ = ๗๐,๖๑๕,๑๒๕

## ๑๐. แผนภูมิโครงสร้างการแบ่งส่วนราชการตามแผนอัตรากำลัง ๓ ปี

## โครงสร้างส่วนราชการองค์การบริหารส่วนตำบลควนขนุน





## ๑๑. บัญชีแสดงจัดคนลงสู่ตำแหน่งและการกำหนดเลขที่ตำแหน่งในส่วนราชการ

ลำดับที่	ชื่อ - สกุล	คุณวุฒิการศึกษา	กรอบอัตราเก่าเดิม			กรอบอัตราค่าจ้างใหม่			เงินเดือน			หมายเหตุ
			เลขที่ตำแหน่ง	ตำแหน่ง	ระดับ	เลขที่ตำแหน่ง	ตำแหน่ง	ระดับ	เงินเดือน	เงินประจำตำแหน่ง	เงินเพิ่มอื่นๆ/ เงินค่าตอบแทน	
๑	นายเศรษฐา ชูดำ	ศศ.บ. (รัฐศาสตร์)	๓๕-๓-๐๐-๑๑๐๑-๐๐๑	นักบริหารงานท้องถิ่น (ปลัด อบต.)	กลาง	๓๕-๓-๐๐-๑๑๐๑-๐๐๑	นักบริหารงานท้องถิ่น (ปลัด อบต.)	กลาง	๔๗๐,๒๘๐ (๓๙,๑๙๐x๑๒)	๘๔,๐๐๐ (๗,๐๐๐x๑๒)	๘๔,๐๐๐ (๗,๐๐๐x๑๒)	๖๓๘,๒๘๐
	สำนักปลัด อบต. พนักงานส่วนตำบล											
๒	นางสาวสุพัตรา ชูกลิ่น	ร.ม. (สาขา การจัดการ)	๓๕-๓-๐๑-๒๑๐๑-๐๐๑	นักบริหารงานทั่วไป (หน.สป.)	ต้น	๓๕-๓-๐๑-๒๑๐๑-๐๐๑	นักบริหารงานทั่วไป (หน.สป.)	ต้น	๓๖๒,๖๔๐ (๓๐,๒๒๐x๑๒)	๕๒,๐๐๐ (๓,๕๐๐x๑๒)	-	๔๐๔,๖๔๐
๓	นายฐานิส ขวัญกลับ	ร.ม. (รัฐศาสตรมหาบัณฑิต)	๓๕-๓-๐๑-๓๑๐๒-๐๐๑	นักทรัพยากรบุคคล	ชก.	๓๕-๓-๐๑-๓๑๐๒-๐๐๑	นักทรัพยากรบุคคล	ชก.	๓๘๙,๔๐๐ (๓๒,๔๕๐x๑๒)	-	-	๓๘๙,๔๐๐
๔	นางสาวภัทรา คงคานนท์	ร.ม. (รัฐศาสตรมหาบัณฑิต)	๓๕-๓-๐๑-๓๑๐๓-๐๐๑	นักวิเคราะห์นโยบายและแผน	ชก.	๓๕-๓-๐๑-๓๑๐๓-๐๐๑	นักวิเคราะห์นโยบายและแผน	ชก.	๓๓๑,๖๔๐ (๒๕,๙๗๐x๑๒)	-	๗,๒๐๐ (๖๐๐x๑๒)	๓๓๑,๖๔๐
๕	นางสาวภรณ์พรรณ บุญผือก	น.ม. (นิติศาสตรมหาบัณฑิต)	๓๕-๓-๐๑-๓๑๐๕-๐๐๑	นิติกร	ชก.	๓๕-๓-๐๑-๓๑๐๕-๐๐๑	นิติกร	ชก.	๒๖๐,๕๒๐ (๒๑,๗๑๐x๑๒)	-	-	๒๖๐,๕๒๐
๖	นางสาวศิริ รามจันทร์	บธ.บ. (การจัดการทั่วไป)	๓๕-๓-๐๑-๔๑๐๑-๐๐๑	เจ้าพนักงานธุรการ	ชง.	๓๕-๓-๐๑-๔๑๐๑-๐๐๑	เจ้าพนักงานธุรการ	ชง.	๒๗๕,๐๔๐ (๒๒,๙๒๐x๑๒)	-	-	๒๗๕,๐๔๐
๗	-	-	-	-	-	๓๕-๓-๐๑-๕๖๐๑-๐๐๑	เจ้าพนักงานสาธารณสุข	ปง/ชง.	๐	-	-	(ว่างเต็ม)
๘	-	-	-	-	-	๓๕-๓-๐๑-๕๘๐๕-๐๐๑	จพง.ป้องกันและบรรเทาสาธารณภัย	ปง/ชง.	๐	-	-	(ว่างเต็ม)
	ลูกจ้างประจำ											
๙	นายณัฐสิทธิ์ ขุนราม	มัธยมศึกษาตอนปลาย(ม.๖)	-	ภารโรง	-	-	ภารโรง	-	๑๙๙,๘๐๐ (๑๖,๖๕๐x๑๒)	-	-	๑๙๙,๘๐๐
	พนักงานจ้างตามภารกิจ											
๑๐	นางอมรรัตน์ มากสวัสดิ์	บธ.บ. (การตลาด)	-	ผู้ช่วยเจ้าพนักงานธุรการ	-	-	ผู้ช่วยเจ้าพนักงานธุรการ	-	๓๙๑,๒๘๐ (๓๕,๙๔๐x๑๒)	-	-	๓๙๑,๒๘๐
๑๑	นางฐิติมา ศิริรัตน์	บธ.บ. (การจัดการทรัพยากรมนุษย์)	-	ผู้ช่วยเจ้าพนักงานธุรการ	-	-	ผู้ช่วยเจ้าพนักงานธุรการ	-	๑๔๗,๘๔๐ (๑๒,๒๓๐x๑๒)	-	-	๑๔๗,๘๔๐
๑๒	นายเอกราช ชะหนู	ศศ.บ. (รัฐศาสตร์)	-	ผู้ช่วยเจ้าพนักงานธุรการ	-	-	ผู้ช่วยเจ้าพนักงานธุรการ	-	๑๒๘,๗๖๐ (๑๐,๗๓๐x๑๒)	-	-	๑๒๘,๗๖๐
๑๓	นายกันดินันท์ บุตรสว่าง	มัธยมศึกษาตอนปลาย(ม.๖)	-	พนักงานขับรถยนต์	-	-	พนักงานขับรถยนต์	-	๑๑๖,๒๘๐ (๙,๖๙๐x๑๒)	-	-	๑๑๖,๒๘๐



ลำดับที่	ชื่อ - สกุล	คุณวุฒิการศึกษา	กรอบอัตราเก่าเดิม			กรอบอัตรากำลังใหม่			เงินเดือน			หมายเหตุ
			เลขที่ตำแหน่ง	ตำแหน่ง	ระดับ	เลขที่ตำแหน่ง	ตำแหน่ง	ระดับ	เงินเดือน	เงินประจำตำแหน่ง	เงินเพิ่มอื่นๆ/เงินค่าตอบแทน	
	สำนักปลัด อบต. (ต่อ) พนักงานจ้างทั่วไป											
๑๔	นายบรรหาร นวลขาว	มัธยมศึกษาตอนปลาย(ม.๖)	-	คนงานทั่วไป (สถานีสูบน้ำด้วยไฟฟ้า)	-	-	คนงานทั่วไป (สถานีสูบน้ำด้วยไฟฟ้า)	-	๑๐๘,๐๐๐	-	-	๑๐๘,๐๐๐
๑๕	นายปรีชา ไหมอ่อน	ปวช. (ช่างไฟฟ้ากำลัง)	-	คนงานทั่วไป	-	-	คนงานทั่วไป	-	๑๐๘,๐๐๐	-	-	๑๐๘,๐๐๐
๑๖	นางพรณี นวลขาว	ประถมศึกษา ๖	-	คนงานทั่วไป	-	-	คนงานทั่วไป	-	๑๐๘,๐๐๐	-	-	๑๐๘,๐๐๐
๑๗	นายฉกรรณชัย ต้ายศ กองคลัง พนักงานส่วนตำบล	ปวส.(อิเล็กทรอนิกส์)	-	คนงานทั่วไป	-	-	คนงานทั่วไป	-	๑๐๘,๐๐๐	-	-	๑๐๘,๐๐๐
๑๘	นางสุชล จันทมนี	บธ.บ. (การจัดการทั่วไป)	๓๕-๓-๐๔-๒๑๐๒-๐๐๑	นักบริหารงานการคลัง (ผอ.กองคลัง)	ต้น	๓๕-๓-๐๔-๒๑๐๒-๐๐๓	นักบริหารงานการคลัง (ผอ.กองคลัง)	ต้น	๔๓๕,๗๒๐ (๓๖,๓๑๐x๑๒)	๕๒,๐๐๐ (๓,๕๐๐x๑๒)	-	๔๘๗,๗๒๐
๑๙	นางสมมาลี ชูแสง	บธ.ม. (บัญชีและการเงิน)	๓๕-๓-๐๔-๒๒๐๓-๐๐๑	นักวิชาการจัดเก็บรายได้	ชก.	๓๕-๓-๐๔-๒๒๐๓-๐๐๓	นักวิชาการจัดเก็บรายได้	ชก.	๒๙๓,๘๘๐ (๒๔,๔๕๐x๑๒)	-	-	๒๙๓,๘๘๐
๒๐	(ว่าง)	-	๓๕-๓-๐๔-๒๒๐๔-๐๐๑	นักวิชาการพัสดุ	ปก./ชก.	๓๕-๓-๐๔-๒๒๐๔-๐๐๓	นักวิชาการพัสดุ	ปก./ชก.	๓๕๕,๓๒๐ (ค่ากลางเงินเดือน)	-	-	(ว่างเดิม)
๒๑	นางสาวอุไรวรรณ ไข่มแก้ว	ร.ป.ม. (สาขาวิชา การจัดการ)	๓๕-๓-๐๔-๔๑๐๑-๐๐๒	เจ้าพนักงานธุรการ	ชง.	๓๕-๓-๐๔-๔๑๐๑-๐๐๒	เจ้าพนักงานธุรการ	ชง.	๒๖๙,๘๘๐ (๒๒,๔๙๐x๑๒)	-	-	๒๖๙,๘๘๐
๒๒	นางบังอร คชสิงห์	ปวส. (การบัญชี)	๓๕-๓-๐๔-๔๒๐๑-๐๐๑	จพง.การเงินและบัญชี	ชง.	๓๕-๓-๐๔-๔๒๐๑-๐๐๓	จพง.การเงินและบัญชี	ชง.	๒๙๖,๗๖๐ (๒๔,๓๓๐x๑๒)	-	-	๒๙๖,๗๖๐
๒๓	นางสาวรัตนา จันจัน	บธ.บ. (การจัดการทั่วไป)	๓๕-๓-๐๔-๔๒๐๓-๐๐๑	เจ้าพนักงานพัสดุ	ชง.	๓๕-๓-๐๔-๔๒๐๓-๐๐๓	เจ้าพนักงานพัสดุ	ชง.	๓๒๙,๘๘๐ (๒๗,๔๙๐x๑๒)	-	-	๓๒๙,๘๘๐
๒๔	นางจันทร์หา เนียมบุญ	บธ.บ. (การบริหารงานบุคคล)	๓๕-๓-๐๔-๔๒๐๓-๐๐๒	เจ้าพนักงานพัสดุ	ชง.	๓๕-๓-๐๔-๔๒๐๓-๐๐๒	เจ้าพนักงานพัสดุ	ชง.	๒๕๙,๔๔๐ (๒๑,๖๒๐x๑๒)	-	-	๒๕๙,๔๔๐
๒๕	นางสาววิมลวรรณ ธรรมภิบาลอุดม	ปวส. (การบัญชี)	๓๕-๓-๐๔-๔๒๐๔-๐๐๑	จพง.จัดเก็บรายได้	ชง.	๓๕-๓-๐๔-๔๒๐๔-๐๐๓	จพง.จัดเก็บรายได้	ชง.	๒๖๔,๕๘๐ (๒๒,๐๔๐x๑๒)	-	-	๒๖๔,๕๘๐
	ลูกจ้างประจำ											
๒๖	นางอำไพ ช่วยชู	ปวช. (บัญชี)		เจ้าพนักงานการเงินและบัญชี			เจ้าพนักงานการเงินและบัญชี		๒๕๘,๐๐๐ (๒๑,๕๐๐x๑๒)	-	-	๒๕๘,๐๐๐

ลำดับที่	ชื่อ - สกุล	คุณวุฒิการศึกษา	กรอบอัตราค่าจ้างเดิม			กรอบอัตราค่าจ้างใหม่			เงินเดือน			หมายเหตุ
			เลขที่ตำแหน่ง	ตำแหน่ง	ระดับ	เลขที่ตำแหน่ง	ตำแหน่ง	ระดับ	เงินเดือน	เงินประจำตำแหน่ง	เงินเพิ่มอื่นๆ/เงินค่าตอบแทน	
	กองคลัง (ต่อ)											
	พนักงานจ้างตามภารกิจ											
๒๗	นางสาวสุภาพร หมวดสงค์	ปวส. (การบัญชี)	-	ผู้ช่วยเจ้าพนักงานจัดเก็บรายได้	-	-	ผู้ช่วยเจ้าพนักงานจัดเก็บรายได้	-	๑๓๘,๐๐๐ (๑๓,๕๐๐x๑๒)	-	-	๑๓๘,๐๐๐
	พนักงานจ้างทั่วไป											
๒๘	นายเดชา บุษะเรณู	มัธยมศึกษาตอนปลาย(ม.๖)	-	พนักงานจคมাত্রวัดน้ำ	-	-	พนักงานจคมাত্রวัดน้ำ	-	๑๐๘,๐๐๐	-	-	๑๐๘,๐๐๐
	กองช่าง											
	พนักงานส่วนตำบล											
๒๙	นายประชา นุ่มจันทร์	วท.บ. (เทคโนโลยีอุตสาหกรรม)	๓๕-๓-๐๕-๒๑๐๓-๐๐๑	นักบริหารงานช่าง (ผอ.กองช่าง)	ต้น	๓๕-๓-๐๕-๒๑๐๓-๐๐๑	นักบริหารงานช่าง (ผอ.กองช่าง)	ต้น	๓๖๙,๔๘๐ (๓๐,๗๙x๑๒)	๕๒,๐๐๐ (๓,๕๐๐x๑๒)	๖,๗๒๐ (๕๖๐x๑๒)	๔๑๘,๒๐๐
๓๐	นายชำนาญศิลป์ สังข์ทอง	วศ.บ. (วิศวกรรมโยธา)	๓๕-๓-๐๕-๓๗๐๑-๐๐๑	วิศวกรโยธา	ชก.	๓๕-๓-๐๕-๓๗๐๑-๐๐๑	วิศวกรโยธา	ชก.	๓๕๒,๗๒๐ (๒๘,๕๖๐x๑๒)	-	-	๓๕๒,๗๒๐
๓๑	นางสุจิต พันธ์รัตน์	ร.ป.บ. (การปกครองท้องถิ่น)	๓๕-๓-๐๕-๔๑๐๑-๐๐๓	เจ้าพนักงานธุรการ	ชง.	๓๕-๓-๐๕-๔๑๐๑-๐๐๓	เจ้าพนักงานธุรการ	ชง.	๒๖๙,๘๘๐ (๒๒,๔๙x๑๒)	-	-	๒๖๙,๘๘๐
๓๒	นายไพบุลย์ เมืองสง	วศ.บ. (ก่อสร้าง)	๓๕-๓-๐๕-๔๗๐๑-๐๐๑	นายช่างโยธา	อส.	๓๕-๓-๐๕-๔๗๐๑-๐๐๑	นายช่างโยธา	อส.	๒๘๘,๑๒๐ (๒๔,๐๑๐x๑๒)	-	๒,๖๔๐ (๒๒๐x๑๒)	๒๙๐,๗๖๐
๓๓	นายสมภพ สัตร์ตัน	วท.บ. (เทคโนโลยีก่อสร้าง)	๓๕-๓-๐๕-๔๗๐๒-๐๐๑	นายช่างเขียนแบบ	ชง.	๓๕-๓-๐๕-๔๗๐๒-๐๐๑	นายช่างเขียนแบบ	ชง.	๒๙๑,๒๔๐ (๒๔,๒๗x๑๒)	-	-	๒๙๑,๒๔๐
๓๔	นายเจริญ มะระระ	ปวส. (ช่างยนต์)	๓๕-๓-๐๕-๔๗๐๗-๐๐๑	เจ้าพนักงานประปา	ชง.	๓๕-๓-๐๕-๔๗๐๗-๐๐๑	เจ้าพนักงานประปา	ชง.	๒๓๙,๖๔๐ (๑๙,๙๗x๑๒)	-	-	๒๓๙,๖๔๐
	พนักงานจ้างตามภารกิจ											
๓๕	นางจรรยา เมืองสง	ร.ป.บ. (การปกครองท้องถิ่น)	-	ผู้ช่วยเจ้าพนักงานธุรการ	-	-	ผู้ช่วยเจ้าพนักงานธุรการ	-	๑๓๘,๐๐๐ (๑๓,๕๐๐x๑๒)	-	-	๑๓๘,๐๐๐
๓๖	นายสนิษฐา จันทร์ดอน	ปวส. (ช่างก่อสร้าง)	-	ผู้ช่วยนายช่างโยธา	-	-	ผู้ช่วยนายช่างโยธา	-	๑๘๗,๖๘๐ (๑๕,๖๔๐x๑๒)	-	-	๑๘๗,๖๘๐
๓๗	นายอัฐ สุบรรณพันธ์	ปวช. (การก่อสร้าง)	-	ผู้ช่วยนายช่างเขียนแบบ	-	-	ผู้ช่วยนายช่างเขียนแบบ	-	๑๓๓,๑๖๐ (๑๐,๙๓๐x๑๒)	-	-	๑๓๓,๑๖๐
๓๘	นายวีชรินทร์ น้อยเกลี้ยง	ปวส. (เครื่องกลไฟฟ้า)	-	ผู้ช่วยนายช่างไฟฟ้า	-	-	ผู้ช่วยนายช่างไฟฟ้า	-	๑๔๖,๑๖๐ (๑๒,๑๘๐x๑๒)	-	-	๑๔๖,๑๖๐



ลำดับที่	ชื่อ - สกุล	คุณวุฒิการศึกษา	กรอบอัตราเก่าเดิม			กรอบอัตรากำลังใหม่			เงินเดือน			หมายเหตุ
			เลขที่ตำแหน่ง	ตำแหน่ง	ระดับ	เลขที่ตำแหน่ง	ตำแหน่ง	ระดับ	เงินเดือน	เงินประจำตำแหน่ง	เงินเพิ่มอื่นๆ/เงินค่าตอบแทน	
	กองช่าง (ต่อ)											
	พนักงานจ้างตามภารกิจ											
๓๙	นายศักดิ์ดา คำเกลี้ยง	ปวส. (ช่างก่อสร้าง)	-	ผู้ช่วยเจ้าพนักงานประปา	-	-	ผู้ช่วยเจ้าพนักงานประปา	-	๑๔๑,๙๖๐ (๑๑,๘๓๐x๑๒)	-	-	๑๔๑,๙๖๐
๔๐	นายจรัส ทองประศรี	ปวช. (ช่างเชื่อม)	-	พนักงานชั้นเครื่องจักรกลขนาดเบา	-	-	พนักงานชั้นเครื่องจักรกลขนาดเบา	-	๑๓๓,๕๖๐ (๑๑,๑๓๐x๑๒)	-	-	๑๓๓,๕๖๐
	พนักงานจ้างทั่วไป											
๔๑	นายเอกชัย บัวคง	มัธยมศึกษาตอนต้น(ม.๓)	-	คนงานทั่วไป	-	-	คนงานทั่วไป	-	๑๐๘,๐๐๐	-	-	๑๐๘,๐๐๐
๔๒	นายจิรพล รัตนปาริหม์	ปวช. (ช่างเชื่อม)	-	คนงานทั่วไป	-	-	คนงานทั่วไป	-	๑๐๘,๐๐๐	-	-	๑๐๘,๐๐๐
๔๓	นายสุรชัย พิมพ์สาย	ปวส. (ช่างก่อสร้าง)	-	คนงานทั่วไป	-	-	คนงานทั่วไป	-	๑๐๘,๐๐๐	-	-	๑๐๘,๐๐๐
	กองการศึกษา ศาสนาและวัฒนธรรม											
	พนักงานส่วนตำบล											
๔๔	นายชุนนุม ช่วยคุณูปการ	คบ. (สาขา การศึกษา)	๓๕-๓-๐๔-๒๑๐๗-๐๐๑	นักบริหารงานการศึกษา	ต้น	๓๕-๓-๐๔-๒๑๐๗-๐๐๑	นักบริหารงานการศึกษา	ต้น	๓๔๙,๓๒๐ (๒๙,๑๑๐x๑๒)	๕๒,๐๐๐ (๓,๕๐๐x๑๒)	-	๓๙๑,๓๒๐
๔๕	นายมานะ กิตติเลิศ	คช.บ. (สังคมศึกษา)	๓๕-๓-๐๔-๓๔๐๓-๐๐๑	นักวิชาการการศึกษา	ปก.	๓๕-๓-๐๔-๓๔๐๓-๐๐๑	นักวิชาการการศึกษา	ปก.	๓๘๙,๔๐๐ (๓๒,๔๕๐x๑๒)	-	-	๓๘๙,๔๐๐
	พนักงานจ้างตามภารกิจ											
๔๖	นางสาวจุรีรัตน์ เกตุนิม	บช.บ. (ระบบสารสนเทศทางการบัญชี)	-	ผู้ช่วยนักวิชาการการศึกษา	-	-	ผู้ช่วยนักวิชาการการศึกษา	-	๑๘๐,๐๐๐ (๑๕,๐๐๐x๑๒)	-	-	๑๘๐,๐๐๐
๔๗	นางสาวเรวดี ธรรมแดง	ปวช. (คอมพิวเตอร์ธุรกิจ)	-	ผู้ช่วยเจ้าพนักงานธุรการ	-	-	ผู้ช่วยเจ้าพนักงานธุรการ	-	๑๑๒,๘๐๐ (๙,๔๐๐x๑๒)	-	-	๑๑๒,๘๐๐
	พนักงานจ้างทั่วไป											
๔๘	นางสาวบุญยวรรณ วรรณธ์	ปวส. (การตลาด)	-	คนงานทั่วไป	-	-	คนงานทั่วไป	-	๑๐๘,๐๐๐	-	-	๑๐๘,๐๐๐
	ศูนย์พัฒนาเด็กเล็กบ้านท่าลาด											
	ครู											
๔๙	นางกชพรรณ เมืองสง	กศ.บ. (สังคมศึกษา) (หลักสูตร ๕ ปี)	๓๕๓๐๘๖๖๐๐๐๖๖	ครู	คศ.๒	๓๕๓๐๘๖๖๐๐๐๖๖	ครู	คศ.๒	๓๐๒,๘๘๐ (๒๕,๒๔๐x๑๒)	-	-	๓๐๒,๘๘๐



ลำดับที่	ชื่อ - สกุล	คุณวุฒิการศึกษา	กรอบอัตราเก่าเดิม			กรอบอัตราค่าจ้างใหม่			เงินเดือน			หมายเหตุ
			เลขที่ ตำแหน่ง	ตำแหน่ง	ระดับ	เลขที่ ตำแหน่ง	ตำแหน่ง	ระดับ	เงินเดือน	เงินประจำ ตำแหน่ง	เงินเพิ่มอื่นๆ/ เงินค่าตอบแทน	
	ศูนย์พัฒนาเด็กเล็กบ้านท่าลาด(ต่อ)											
	พนักงานจ้างตามภารกิจ											
๕๐	นางสาวปรวรรณ เหล่าทอง	ศษ.บ. (การศึกษาปฐมวัย) (หลักสูตร ๕ ปี)	-	ผู้ดูแลเด็ก (ทักษะ)	-	-	ผู้ดูแลเด็ก (ทักษะ)	-	๑๖๒,๘๔๐ (๑๓,๕๗๐x๑๒)	-	-	๑๖๒,๘๔๐
	พนักงานจ้างตามภารกิจ (ต่อ)											
๕๑	นางสาวกรรชวัล คงชู	ศษ.บ. (การศึกษาปฐมวัย) (หลักสูตร ๕ ปี)	-	ผู้ดูแลเด็ก (ทักษะ)	-	-	ผู้ดูแลเด็ก (ทักษะ)	-	๑๕๐,๐๐๐ (๑๒,๕๐๐x๑๒)	-	-	๑๕๐,๐๐๐
	นางวรรตานิ ศิลปพงศ์	ศษ.บ. (การศึกษาปฐมวัย) (หลักสูตร ๕ ปี)	-	ผู้ดูแลเด็ก (ทักษะ)	-	-	ผู้ดูแลเด็ก (ทักษะ)	-	๑๓๙,๒๐๐ (๑๑,๖๐๐x๑๒)	-	-	๑๓๙,๒๐๐
	ศูนย์อบรมฯ วัดศุภกาศศราราม											
	ครู											
๕๓	นางสาวสิโรหิ์ ช่วยเล็ก	ค.บ. (การศึกษาปฐมวัย) (หลักสูตร ๕ ปี)	๓๕๓๐๘๖๖๐๐๐๖๗	ครู	ค.ศ.๒	๓๕๓๐๘๖๖๐๐๐๖๗	ครู	ค.ศ.๒	๓๑๗,๘๘๐ (๒๖,๔๙๐x๑๒)			๓๑๗,๘๘๐
	พนักงานจ้างตามภารกิจ											
๕๔	นางคุณัญญา เมืองสง	ค.บ. (ภาษาไทย)	-	ผู้ช่วยหัวหน้าศูนย์ฯ	-	-	ผู้ช่วยหัวหน้าศูนย์ฯ	-	๒๖๓,๕๒๐ (๒๑,๙๖๐x๑๒)	-	-	๒๖๓,๕๒๐
	พนักงานจ้างทั่วไป											
๕๕	นางสาวจิตตริตนา ศิริรัตน์	ปวช.(การบัญชี)	-	ผู้ดูแลเด็ก (ทั่วไป)	-	-	ผู้ดูแลเด็ก (ทั่วไป)	-	๑๐๘,๐๐๐	-	-	๑๐๘,๐๐๐
	ศูนย์พัฒนาเด็กเล็กวัดท่านางพรม											
	ครู											
๕๖	นางสาวสุกิจ ทิมสาย	ค.บ. (การศึกษาปฐมวัย) (หลักสูตร ๕ ปี)	๓๕๓๐๘๖๖๐๐๐๖๘	ครู	ค.ศ.๑	๓๕๓๐๘๖๖๐๐๐๖๘	ครู	ค.ศ.๑	๒๖๗,๙๖๐ (๒๒,๓๓๐x๑๒)	-	-	๒๖๗,๙๖๐
	นางภิรมย์ ทองขาว	ค.บ. (การศึกษาปฐมวัย) (หลักสูตร ๕ ปี)	๓๕๓๐๘๖๖๐๐๐๖๙	ครู	ค.ศ.๑	๓๕๓๐๘๖๖๐๐๐๖๙	ครู	ค.ศ.๑	๒๖๓,๔๐๐ (๒๑,๙๕๐x๑๒)	-	-	๒๖๓,๔๐๐

ลำดับที่	ชื่อ - สกุล	คุณวุฒิการศึกษา	กรอบอัตราเก่าดั้งเดิม			กรอบอัตราค่าจ้างใหม่			เงินเดือน			หมายเหตุ
			เลขที่ตำแหน่ง	ตำแหน่ง	ระดับ	เลขที่ตำแหน่ง	ตำแหน่ง	ระดับ	เงินเดือน	เงินประจำตำแหน่ง	เงินเพิ่มอื่นๆ/เงินค่าตอบแทน	
	ศูนย์พัฒนาเด็กเล็กวัดท่านางพรหม(ต่อ)											
๕๘	พนักงานจ้างตามภารกิจ นางสาวภาคฤชรา เอียดลั่น	ศษ.บ. (การศึกษาปฐมวัย) (หลักสูตร ๕ ปี)	-	ผู้ดูแลเด็ก (ทักษะ)	-	-	ผู้ดูแลเด็ก (ทักษะ)	-	๑๕๔,๔๔๐ (๑๒,๘๗๐x๑๒)	-	-	๑๕๔,๔๔๐
๕๙	พนักงานจ้างทั่วไป นายนิยมเนตร นวลขาว	ศษ.บ. (พลศึกษา ๕ ปี)	-	ผู้ดูแลเด็ก (ทั่วไป)	-	-	ผู้ดูแลเด็ก (ทั่วไป)	-	๑๐๘,๐๐๐	-	-	๑๐๘,๐๐๐
๖๐	กองสวัสดิการสังคม พนักงานส่วนตำบล (ว่าง)	-	๓๕-๓-๓๑-๒๑๐๕-๐๐๑	นักบริหารงานสวัสดิการสังคม (ผอ.กองสวัสดิการสังคม)	ต้น	๓๕-๓-๓๑-๒๑๐๕-๐๐๑	นักบริหารงานสวัสดิการสังคม (ผอ.กองสวัสดิการสังคม)	ต้น	๓๙๓,๖๐๐ (ค่ากลางเงินเดือน)	๔๒,๐๐๐ (๓,๕๐๐x๑๒)	-	๔๓๕,๖๐๐ (ว่างเดิม)
๖๑	นางสาวจิรพันธ์ นวลเต็ม	สส.ม. (การบริหารและนโยบายสวัสดิการสังคม)	๓๕-๓-๓๑-๓๘๐๑-๐๐๑	นักพัฒนาชุมชน	ปก.	๓๕-๓-๓๑-๓๘๐๑-๐๐๑	นักพัฒนาชุมชน	ปก.	๒๙๓,๗๖๐ (๒๔,๔๘๐x๑๒)	-	-	๒๙๓,๗๖๐
๖๒	(ว่าง)	-	๓๕-๓-๓๑-๔๘๐๑-๐๐๑	เจ้าพนักงานพัฒนาชุมชน	ปง./ชง.	๓๕-๓-๓๑-๔๘๐๑-๐๐๑	เจ้าพนักงานพัฒนาชุมชน	ปง./ชง.	๑๓๘,๐๐๐ (ค่ากลางเงินเดือน)	-	-	(ว่างเดิม)
๖๓	พนักงานจ้างตามภารกิจ นางสาวเฉลิมขวัญ นวลเกลี้ยง	วท.บ. (เทคโนโลยีสารสนเทศ)	-	ผู้ช่วยเจ้าพนักงานธุรการ	-	-	ผู้ช่วยเจ้าพนักงานธุรการ	-	๑๓๘,๐๐๐ (๑๓,๕๐๐x๑๒)	-	-	๑๓๘,๐๐๐
๖๔	นางสาวอภิญญา ต้ายศ	ศศ.บ. (การพัฒนาชุมชน)	-	ผู้ช่วยเจ้าพนักงานพัฒนาชุมชน	-	-	ผู้ช่วยเจ้าพนักงานพัฒนาชุมชน	-	๑๕๓,๐๐๐ (๑๒,๗๕๐x๑๒)	-	-	๑๕๓,๐๐๐
๖๕	พนักงานจ้างทั่วไป นายปฏิภาณ ทองขาว	ปวส. (การก่อสร้าง)	-	คนงานทั่วไป	-	-	คนงานทั่วไป	-	๑๐๘,๐๐๐	-	-	๑๐๘,๐๐๐
๖๖	หน่วยตรวจสอบภายใน	-	-	-	-	๓๕-๓-๑๒-๑๒๐๕-๐๐๑	นักวิชาการตรวจสอบภายใน	ปก./ชก.	๐	-	-	กำหนดเพิ่ม



## ๑๒. แนวทางการพัฒนาข้าราชการหรือพนักงานส่วนท้องถิ่น

การพัฒนาข้าราชการหรือพนักงานส่วนท้องถิ่น ข้าราชการครู บุคลากรทางการศึกษา ลูกจ้างและพนักงานจ้าง นอกจากจะพัฒนาด้านความรู้ทั่วไปในการปฏิบัติงาน ด้านความรู้และทักษะเฉพาะของงานในแต่ละตำแหน่ง ด้านการบริหาร ด้านคุณสมบัติส่วนตัว และด้านคุณธรรมและจริยธรรมแล้ว องค์กรปกครองส่วนท้องถิ่นต้องตระหนักถึงการพัฒนาตามนโยบายของรัฐบาล จังหวัด ประกอบด้วย เช่น การพัฒนาไปสู่ Thailand ๔.๐ ดังนั้น องค์กรบริหารส่วนตำบลควนครุฑ จึงจำเป็นต้องพัฒนาระบบราชการส่วนท้องถิ่นไปสู่ยุค ๔.๐ เช่นกัน โดยกำหนดแนวทางการพัฒนาบุคลากรเพื่อส่งเสริมการทำงานโดยยึดหลักธรรมาภิบาล เพื่อประโยชน์สุขของประชาชนเป็นหลัก กล่าวคือ

๑. เป็นองค์กรที่เปิดกว้างและเชื่อมโยงกัน ต้องมีความเปิดเผยโปร่งใส ในการทำงานโดยบุคคลภายนอกสามารถเข้าถึงข้อมูลข่าวสารของทางราชการหรือมีการแบ่งปันข้อมูลซึ่งกันและกัน และสามารถเข้ามาตรวจสอบการทำงานได้ ตลอดจนเปิดกว้างให้กลไกหรือภาคส่วนอื่น ๆ เช่น ภาคเอกชน ภาคประชาสังคมได้เข้ามามีส่วนร่วมและโอนถ่ายภารกิจที่ภาครัฐไม่ควรดำเนินการเองออกไปให้แก่ภาคส่วนอื่น ๆ เป็นผู้รับผิดชอบดำเนินการแทน โดยการจัดระเบียบความสัมพันธ์ในเชิงโครงสร้างให้สอดคล้องกับการทำงานในแนวระนาบในลักษณะของเครือข่ายมากกว่าตามสายการบังคับบัญชาในแนวตั้ง ขณะเดียวกันก็ยังคงเชื่อมโยงการทำงานภายในภาครัฐด้วยกันเองให้มีเอกภาพและสอดคล้องประสานกัน ไม่ว่าจะเป็นราชการบริหารส่วนกลาง ส่วนภูมิภาคและส่วนท้องถิ่นด้วยกันเอง

๒. ยึดประชาชนเป็นศูนย์กลาง ต้องทำงานในเชิงรุกและมองไปข้างหน้า โดยตั้งคำถามกับตนเองเสมอว่า ประชาชนจะได้อะไร มุ่งเน้นแก้ไข ปัญหาความต้องการและตอบสนองความต้องการของประชาชน โดยไม่ต้องรอให้ประชาชนเข้ามาติดต่อขอรับบริการหรือร้องขอความช่วยเหลือจากองค์กรปกครองส่วนท้องถิ่น รวมทั้งใช้ประโยชน์จากข้อมูลของทางราชการและระบบดิจิทัลสมัยใหม่ในการจัดบริการสาธารณะที่ตรงกับความต้องการของประชาชน พร้อมทั้งอำนวยความสะดวกโดยมีการเชื่อมโยงกันเองของทุกส่วนราชการเพื่อให้บริการต่าง ๆ สามารถเสร็จสิ้นในจุดเดียว ประชาชนสามารถเรียกใช้บริการขององค์กรปกครองส่วนท้องถิ่นได้ตลอดเวลาตามความต้องการของตนและการติดต่อได้หลายช่องทางผสมผสานกัน ไม่ว่าจะติดต่อมาด้วยตนเอง อินเทอร์เน็ต เว็บไซต์ โซเชียลมีเดีย หรือแอปพลิเคชันทางโทรศัพท์มือถือ เป็นต้น

๓. องค์กรที่มีขีดสมรรถนะสูงและทันสมัย ต้องทำงาน อย่างเตรียมการณ้ไว้ล่วงหน้ามีการวิเคราะห์ความเสี่ยง สร้างนวัตกรรมหรือความคิดริเริ่มและประยุกต์องค์ความรู้ ในแบบสหสาขาวิชาเข้ามาใช้ในการตอบโต้กับโลกแห่งการเปลี่ยนแปลงอย่างฉับพลัน เพื่อสร้างคุณค่ามีความยืดหยุ่น และความสามารถในการตอบสนองกับสถานการณ์ต่าง ๆ ได้อย่างทันเวลาตลอดจนเป็นองค์กรที่มีขีดสมรรถนะสูง และปรับตัวเข้าสู่สภาพความเป็นสำนักงานสมัยใหม่ รวมทั้งทำให้บุคลากรมีความผูกพันต่อการปฏิบัติราชการ และปฏิบัติหน้าที่ได้อย่างเหมาะสมกับบทบาทของตน

### ๔. การกำหนดแนวทางการพัฒนาทักษะด้านดิจิทัล

ให้ถือปฏิบัติตามหนังสือสำนักงาน ก.พ. ที่ นร ๑๐๑๓.๔/๔๒ ลงวันที่ ๕ พฤษภาคม ๒๕๖๓ เรื่อง เครื่องมือสำรวจทักษะด้านดิจิทัลของข้าราชการและบุคลากรภาครัฐด้วยตนเอง (Digital Government Skill Self-Assessment) โดยให้องค์กรปกครองส่วนท้องถิ่นใช้เป็นแนวทางการพัฒนาทักษะด้านดิจิทัลของข้าราชการและบุคลากรภาครัฐเพื่อปรับเปลี่ยนเป็นรัฐบาลดิจิทัล ตามมติคณะรัฐมนตรีในการประชุมเมื่อวันที่ ๒๖ กันยายน ๒๕๖๐

ทั้งนี้ วิธีการพัฒนาอาจใช้วิธีการใด วิธีการหนึ่งหรือหลายวิธีก็ได้ เช่น การปฐมนิเทศ การฝึกอบรม การศึกษาดูงาน การประชุมเชิงปฏิบัติการ เป็นต้น

**๑๓. ประกาศคุณธรรม จริยธรรมของข้าราชการหรือพนักงานส่วนท้องถิ่นและลูกจ้าง**

องค์การบริหารส่วนตำบลควนขนุน ประกาศคุณธรรมจริยธรรมของพนักงานส่วนตำบล ลูกจ้าง และพนักงานจ้าง เพื่อให้พนักงานส่วนตำบล ลูกจ้าง และพนักงานจ้าง ยึดถือเป็นแนวปฏิบัติตามที่กฎหมายกำหนด พนักงานส่วนตำบล ลูกจ้างประจำ และพนักงานจ้างขององค์การบริหารส่วนตำบลมีหน้าที่ดำเนินการให้เป็นไปตามกฎหมายเพื่อรักษาประโยชน์ส่วนรวมและประเทศชาติ อำนวยความสะดวกและให้บริการแก่ประชาชนตามหลักธรรมาภิบาล โดยจะต้องยึดมั่นในค่านิยมหลักของมาตรฐานจริยธรรม ดังนี้

๑. การยึดมั่นในคุณธรรมและจริยธรรม
๒. การมีจิตสำนึกที่ดี ซื่อสัตย์ สุจริต และรับผิดชอบ
๓. การยึดถือประโยชน์ของประเทศชาติเหนือกว่าประโยชน์ของตน และไม่มีผลประโยชน์ทับซ้อน
๔. การยืนหยัดทำในสิ่งที่ถูกต้อง เป็นธรรม และถูกกฎหมาย
๕. การให้บริการแก่ประชาชนด้วยความรวดเร็ว มีอัธยาศัย และไม่เลือกปฏิบัติ
๖. การให้ข้อมูลข่าวสารแก่ประชาชนอย่างครบถ้วน ถูกต้อง และไม่บิดเบือนข้อเท็จจริง
๗. การมุ่งผลสัมฤทธิ์ของงาน รักษามาตรฐาน มีคุณภาพโปร่งใส และตรวจสอบได้
๘. การยึดมั่นในระบอบประชาธิปไตยอันมีพระมหากษัตริย์ทรงเป็นประมุข
๙. การยึดมั่นในหลักจรรยาวิชาชีพขององค์กร

ทั้งนี้ การฝ่าฝืนหรือไม่ปฏิบัติตามมาตรฐานทางจริยธรรม ให้ถือว่าเป็นการกระทำผิดทางวินัย

\*\*\*\*\*